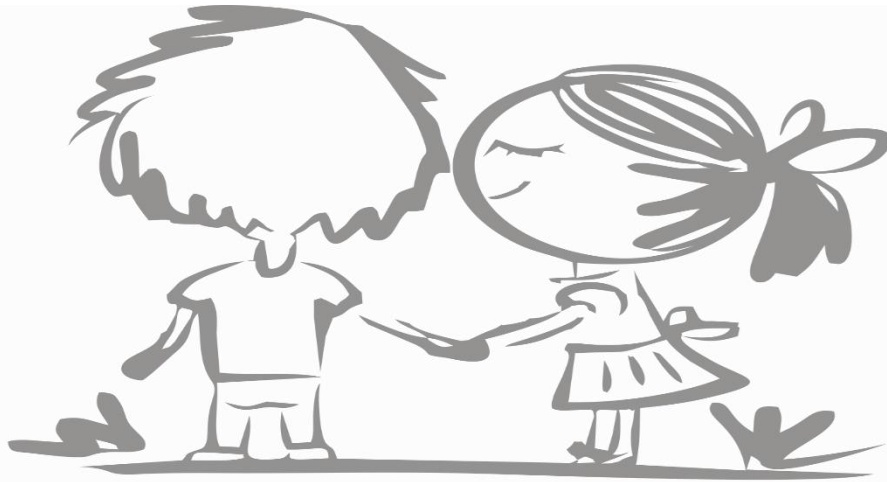


FELVÉTELI SZABÁLYZAT



VARÁZSKERT BÖLCSÖDE

Készítette: Bálint Erika
intézményegység-vezető

Jóváhagyta: Úr-Hosszú Edina Ilona
főigazgató

Hatályos 2024. szeptember 1-től visszavonásig.

I. Az intézmény adatai

Intézményünk a Dunaföldvári Eszterlanc Óvoda, Bölcsőde és Konyha (többcélú intézmény, óvoda bölcsőde) feladatellátási helyeként, Varázskert Bölcsőde néven működik.

Irányító szerv neve, székhelye:

Dunaföldvár Város Önkormányzatának Képviselő-testülete

7020 Dunaföldvár Kossuth L. u. 2.

A fenntartó neve, székhelye:

Dunaföldvár Város Önkormányzata

7020 Dunaföldvár Kossuth L. u. 2.

A szolgáltató tevékenység típusa és formája: 104030 gyermekek napközbeni ellátása
104031 gyermekek bölcsődei ellátása
104035 gyermekétkeztetés bölcsődében

Az intézmény neve: Dunaföldvári Eszterlanc Óvoda, Bölcsőde és Konyha

Az intézmény székhelye: 7020 Dunaföldvár, Jókai u. 7.

Az intézmény főigazgatója: Úr-Hosszú Edina Ilona

A telephely neve: Dunaföldvári Eszterlanc Óvoda, Bölcsőde és Konyha
Varázskert Bölcsőde

A telephely címe: 7020 Dunaföldvár Kossuth L. u. 17-23/B

Intézményegység-vezető: Bálint Erika

OM-azonosító: 201948

Intézményi törzsszám: 15837893

Az intézmény ágazati azonosítója: S0253570S0212120

Az intézmény illetékessége, működési területe: Dunaföldvár közigazgatási területe

Az intézmény engedélyezett férőhelyeinek száma: 40 fő 3 csoport

II. A bölcsődei ellátásra jogosultak köre

II. 1. Életkori szabályozás

A gyermekek védelméről és a gyámügyi igazgatásról szóló 1997. évi XXXI. törvény

„42. § (1) A bölcsődei ellátás keretében – ha e törvény kivételt nem tesz – a három éven aluli gyermekek napközbeni ellátását kell biztosítani.”

II. 2. Ellátási terület

Az intézmény ellátási területe: a mindenkori működési engedélyben meghatározottak szerint, jelenleg Dunaföldvár város közigazgatási területe.

Csak érvényes lakcímkártyával igazolt, dunaföldvári állandó lakcímmel/tartózkodási hellyel rendelkező szülők/egyedülálló szülő esetén a törvényes képviselő gyermeke/i részesülhet/nek bölcsődei ellátásban.

III. A bölcsődébe való jelentkezés módjai

III. 1. A szülő által kezdeményezett bölcsődei ellátás

Gyermek bölcsődei felvételére irányuló kérelmet elsősorban a szülők, az örökbefogadó szülők, a törvényes képviselő/ gyám nyújthatnak be.

III. 2. Hatóság által kezdeményezett bölcsődei ellátás, a szülő hozzájárulásával

A személyes gondoskodást nyújtó gyermekjóléti, gyermekvédelmi intézmények, valamint személyek szakmai feladatairól és működésük feltételeiről szóló 15/1998. (IV. 30.) NM rendelet

„42. § (1) A gyermek bölcsődébe (...) felvételét a szülő hozzájárulásával

- a) a körzeti védőnő,
- b) a házi gyermekorvos vagy a házi orvos,
- c) a család- és gyermekjóléti szolgálat,
- d) a gyámhatóság is kezdeményezheti.”

IV. A bölcsődei beiratkozás időpontjai, módjai és feltételei

IV. 1. A beiratkozás időpontjai

- egész évben folyamatosan

IV. 2. A felvételi kérelem benyújtásának módjai

a) Személyesen

A felvételi kérelem benyújtására a Dunaföldvári Eszterlánc Óvoda, Bölcsőde és Konyha Varázskert Bölcsődéjében (7020 Dunaföldvár, Kossuth L. u. 17-23/B), munkanapokon 8-16 h között, a intézményegység-vezetőnél, az erre kialakított formanyomtatványon (1. sz. melléklet) van lehetőség.

b) E-mailben

A fenti dokumentumok hiánytalan benyújtása a bolcsode@dunafoldvar.hu e-mail-címen is lehetséges. Ebben az esetben a beiratkozás (nyilvántartásba vétel) dátuma a levél elküldésének dátuma lesz.

c) Postai úton

A fenti dokumentumok hiánytalan benyújtása esetén a beiratkozás dátuma a levél kézhez vételének dátuma lesz.

IV. 3. A bölcsődei beiratkozás feltételei

A felvételi kérelemmel egy időben benyújtandó:

- a gyermek születési anyakönyvi kivonatának másolata
- a gyermek lakcím-kártyájának, TAJ kártyájának másolata
- a szülők/törvényes képviselő lakcímkártyájának másolata
- határozat az igénybe vett családtámogatási ellátásokról (családi pótlék, CSED, GYED, GYES)
- a rászorultságot igazoló dokumentumok másolatának benyújtása (rendszeres gyermekvédelmi kedvezményről szóló határozat, védelembe vételről szóló határozat, a családsegítő szolgálat/védőnő/háziorvos javaslata a bölcsődei felvételre vonatkozóan, a szülő tartós orvosi kezelését igazoló dokumentum, gyámságot igazoló dokumentum stb.).

- egyedülállóság esetén az emelt családi pótlékról szóló MÁK határozat másolata
- fejlesztésben részesülő vagy SNI gyermek esetén az illetékes szakértői bizottság szakértői véleménye

- munkáltatói igazolás/szándéknyilatkozat a leendő munkáltatótól, hallgatói jogviszony igazolás mindkét szülő részéről, de legkésőbb az alábbi rendelkezés szerint:

A személyes gondoskodást nyújtó gyermekjóléti, gyermekvédelmi intézmények, valamint személyek szakmai feladatairól és működésük feltételeiről szóló 15/1998. (IV. 30.) NM rendelet

„**36. §** Ha a fenntartó eltérően nem rendelkezik, a keresőtevékenységet folytató vagy folytatni kívánó szülő legkésőbb a gyermek bölcsődei ellátásának megkezdését megelőző két héttel a bölcsődei ellátást nyújtó intézménynek, szolgáltatónak munkáltatói igazolást nyújt be, vagy bemutatja a leendő munkáltatójának igazolását arról, hogy a szülő nála alkalmazásban fog állni, megjelölve annak kezdő időpontját is.”

A szülő/törvényes képviselő a munkaviszonyát érintő változásokat köteles az intézmény vezetőjével közölni a változást követő 3 napon belül.

A munkavégzésre irányuló egyéb jogviszony keretében alkalmazott szülő köteles jogviszonyának folyamatosságát annak szünetelését követően újból igazolni.

A családtag által kiállított munkáltatói igazolások esetében szükséges a foglalkoztatási jogviszony bejelentését igazoló NAV dokumentum benyújtása is. Indokolt esetben az intézményegység-vezetője jogosult az ellátás során a fennálló munkaviszony bizonyítására újbóli igazolást bekérni.

A szülő a benyújtott igazolások valódiságáért, azok tartalmáért büntetőjogi felelősséggel tartozik!

A fenti dokumentumok és a munkaviszony/hallgatói jogviszony igazolása nélkül a beszoktatás nem kezdhető meg.

V. A bölcsődei ellátásra jogosultak köre

V. 1. Életkori szabályozás:

A gyermekek védelméről és a gyámügyi igazgatásról szóló 1997. évi XXXI. törvény

„**42/A.§** (1) Bölcsődei ellátás keretében a gyermek húszhetes korától nevelhető és gondozható
a) az óvodai nevelésre nem érett gyermek esetén a (2) bekezdésben meghatározott időpontig,

b) a sajátos nevelési igényű gyermek, valamint a korai fejlesztésre és gondozásra jogosult gyermek esetén a (3) bekezdésben meghatározott időpontig,

c) az a) és b) pont alá nem tartozó gyermek esetén, ha a harmadik életévét

ca) január 1-je és augusztus 31-e között tölti be, az adott év augusztus 31-éig,

cb) szeptember 1-je és december 31-e között tölti be, a következő év augusztus 31-éig, ha a szülő, törvényes képviselő nyilatkozik arról, hogy a gyermek napközbeni ellátását eddig az időpontig bölcsődei ellátás keretében kívánja megoldani.

(2) Ha a gyermek harmadik életévét betöltötte, de testi vagy értelmi fejlettségi szintje alapján még nem érett az óvodai nevelésre, és óvodai jelentkezését az orvos nem javasolja, bölcsődei ellátás keretében gondozható, nevelhető a gyermek negyedik életévének betöltését követő augusztus 31-éig.

(4) Meg kell szüntetni annak a gyermeknek a bölcsődei ellátását, aki orvosi szakvélemény alapján egészségi állapota miatt bölcsődében nem gondozható.”

V. 3. Sajátos nevelési igényű gyermek esetében

A gyermekek védelméről és a gyámügyi igazgatásról szóló 1997. évi XXXI. törvény

„**42. §** (1) A bölcsődei ellátás keretében – ha e törvény kivételt nem tesz – a három éven aluli gyermekek napközbeni ellátását kell biztosítani. (...)

(3) Bölcsődei ellátás keretében a sajátos nevelési igényű gyermek, valamint a korai fejlesztésre és gondozásra jogosult gyermek nevelése és gondozása is végezhető.

42/A. § (1) Bölcsődei ellátás keretében a gyermek húszhetes korától nevelhető és gondozható (...)

b) a sajátos nevelési igényű gyermek, valamint a korai fejlesztésre és gondozásra jogosult gyermek esetén a (3) bekezdésben meghatározott időpontig, (...)

(3) A bölcsődei ellátásban a sajátos nevelési igényű gyermek annak az évnek az augusztus 31. napjáig vehet részt, amelyben a hatodik életévét betölti.

(4) Meg kell szüntetni annak a gyermeknek a bölcsődei ellátását, aki orvosi szakvélemény alapján egészségi állapota miatt bölcsődében nem gondozható.

A személyes gondoskodást nyújtó gyermekjóléti, gyermekvédelmi intézmények, valamint személyek szakmai feladatairól és működésük feltételeiről szóló 15/1998. (IV. 30.) NM rendelet

35. § (1) Ha a bölcsődei ellátást nyújtó intézmény, szolgáltató *sajátos nevelési igényű*, illetve gyógypedagógiai tanácsadásra, korai fejlesztésre és gondozásra (a továbbiakban: korai fejlesztésre és gondozásra) jogosult gyermek napközbeni ellátását biztosítja, a gyermek bölcsődei nevelésének, gondozásának megkezdését követő *legalább három hónap elteltével*

a) bölcsődében (...) a gyermek háziorvosának, gyógypedagógusának, kisgyermeknevelőjének, valamint a család- és gyermekjóléti központ munkatársának a véleménye alapján – az intézmény vezetője a szülővel együtt, (...) értékeli a gyermek beilleszkedését, és dönt a gyermek további neveléséről, gondozásáról.”

Ennek függvényében a bölcsődei ellátás azonnal megszüntethető.

VI. Az elbírálás menete

VI. 1. A jelentkezési lapok benyújtásának sorrendjében

A felvétel a jelentkezési lapok benyújtásának sorrendjében történik, *A gyermekek védelméről és a gyámügyi igazgatásról szóló 1997. évi XXXI. törvényben meghatározott* minősítő körülmények figyelembe vételével.

VI. 2. A minősítő körülmények:

A gyermekek védelméről és a gyámügyi igazgatásról szóló 1997. évi XXXI. törvény

„ **43. §** „... (3) A fentiek figyelembe vételével a bölcsődei felvétel során előnyben kell részesíteni

a) – ha a gyermek szülője, más törvényes képviselője a felvételi kérelem benyújtását követő 30 napon belül igazolja, hogy munkaviszonyban vagy munkavégzésre irányuló egyéb jogviszonyban áll –

- aa) a rendszeres gyermekvédelmi kedvezményre jogosult gyermeket,
- ab) a három vagy több gyermeket nevelő családban élő gyermeket,
- ac) az egyedülálló szülő által nevelt gyermeket, és
- b) a védelembe vett gyermeket.”

A nevelési év közben felvételre csak szabad férőhely esetén van lehetőség, kivéve a 15/1998. NM rendelet 42. § (2) által meghatározott esetben.

A beszoktatás az adott nevelési évben szeptember-december hónapok között lehetséges, a szülői értekezleten a kisgyermeknevelők és a szülők által közösen elkészített beszoktatási terv szerint. Üres férőhely fenntartására nincs lehetőség!

VI. 3. Felvételi értesítés

- a) új nevelési évre történő felvétel esetén

A szülő a nevelési év kezdetét megelőzően minimum 30 nappal írásban felvételi értesítést kap.

- b) nevelési év közben történő felvétel esetén

A szülő lehetőség szerint az ellátás első napját 14 nappal megelőzően, írásban felvételi értesítést kap.

VII. A felvételi kérelem elutasításának esetei

A felvételi kérelem elutasítható, ha:

- az intézményben nincs üres férőhely
- a szülő dunaföldvári bejelentett állandó vagy tartózkodási helyét az ellátás kezdetét megelőző 14 nappal érvényes lakcímkártyával igazolni nem tudja
- a szülő/törvényes képviselője fennálló munkaviszonyát/hallgatói jogviszonyát az ellátás kezdetét megelőző 2 héttel igazolni nem tudja

A fenti esetekben az ellátás nem kezdhető meg, a IV. 2. pontban meghatározott dokumentumok együttes benyújtásával új felvétel kezdeményezésére van szükség.

- a szülő/törvényes képviselő várandós, és az ellátás megkezdésének időpontjában aktív munkaviszonyát igazolni nem tudja.

Kivéve, ha orvosi javaslattal rendelkezik az ellátás igénybe vételére egészségi állapotára, veszélyeztetett terhességére való tekintettel.

- az ellátást igénylő gyermekre nézve a mindenkori családtámogatási ellátásokról szóló jogszabályi előírások értelmében szülője CSED-et vesz igénybe, ill. CSED-re jogosult gyermekkel közös háztartásban él

Ebben az esetben a CSED megszűnését igazoló dokumentum és IV. 2. pontban meghatározott dokumentumok együttes benyújtásával új felvételi kérelem benyújtására van szükség.

A felvételi kérelem elutasítása esetén a szülő a kérelem benyújtásától számított 8 munkanapon belül írásos értesítést kap.

VIII. A bölcsődei ellátás megszűnésének esetei

VIII. 1. A jogszabály által előírt életkor betöltése esetén

A gyermekek védelméről és a gyámiügyi igazgatásról szóló 1997. évi XXXI. törvény

„**42/A. §** (1) Bölcsődei ellátás keretében a gyermek húszhetes korától nevelhető és gondozható

a) az óvodai nevelésre nem érett gyermek esetén a (2) bekezdésben meghatározott időpontig,
b) a sajátos nevelési igényű gyermek, valamint a korai fejlesztésre és gondozásra jogosult gyermek esetén a (3) bekezdésben meghatározott időpontig,

c) az *a)* és *b)* pont alá nem tartozó gyermek esetén, ha a harmadik életévét

ca) január 1-je és augusztus 31-e között tölti be, az adott év augusztus 31-éig,

cb) szeptember 1-je és december 31-e között tölti be, a következő év augusztus 31-éig, ha a szülő, törvényes képviselő nyilatkozik arról, hogy a gyermek napközbeni ellátását eddig az időpontig bölcsődei ellátás keretében kívánja megoldani.

(2) Ha a gyermek harmadik életévét betöltötte, de testi vagy értelmi fejlettségi szintje alapján még nem érett az óvodai nevelésre, és óvodai jelentkezését az orvos nem javasolja, bölcsődei ellátás keretében gondozható, nevelhető a gyermek negyedik életévének betöltését követő augusztus 31-éig.

(3) A bölcsődei ellátásban a sajátos nevelési igényű gyermek annak az évnek az augusztus 31. napjáig vehet részt, amelyben a hatodik életévét betölti.”

VIII. 2. Egészségügyi kizáró ok esetén

A gyermekek védelméről és a gyámügyi igazgatásról szóló 1997. évi XXXI. törvény

„42/A. § (4) Meg kell szüntetni annak a gyermeknek a bölcsődei ellátását, aki orvosi szakvélemény alapján egészségi állapota miatt bölcsődében nem gondozható.”

VIII. 3. Sajátos nevelési igényű gyermek esetén, az ellátásból pedagógiai vélemény alapján való kizárás esetén

A személyes gondoskodást nyújtó gyermekjóléti, gyermekvédelmi intézmények, valamint személyek szakmai feladatairól és működésük feltételeiről szóló 15/1998. (IV. 30.) NM rendelet

„35. § (1)- Ha a bölcsődei ellátást nyújtó intézmény, szolgáltató sajátos nevelési igényű, illetve gyógypedagógiai tanácsadásra, korai fejlesztésre és gondozásra (a továbbiakban: korai fejlesztésre és gondozásra) jogosult gyermek napközbeni ellátását biztosítja, a gyermek bölcsődei nevelésének, gondozásának megkezdését követő *legalább három hónap elteltével*

- a) bölcsődében(...) – az intézmény orvosának, gyógypedagógusának, kisgyermeknevelőjének, valamint a család- és gyermekjóléti központ munkatársának a véleménye alapján – az intézmény vezetője a szülővel együtt, (...) *értékeli a gyermek beilleszkedését, és dönt a gyermek további neveléséről, gondozásáról.*

Az ellátást megszüntetéséről a szülő a döntéstől számított 14 napon belül írásos értesítést kap, megjelölve abban az ellátás utolsó napját.

A szülő a fenti döntés ellen írásban fellebbezést nyújthat be:

- Dunaföldvári Eszterlánc Óvoda, Bölcsőde és Konyha mindenkorai igazgatójához
0675/541-550/152 ovoda@dunafoldvar.hu 7020 Dunaföldvár Jókai u. 7.
- Dunaföldvár Város Önkormányzatának Képviselő-testületéhez 0675/541-550/151 titkarsag@dunafoldvar.hu 7020 Dunaföldvár Kossuth L. u. 2.
- dr. Ferk Viktória gyermekjogi képviselőhöz viktoria.ferk@ijsz.bm.gov.hu
+36 20 48 99 655

VIII. 4. Várandósság, testvér születése esetén

A szülő/törvényes képviselő várandós, és az ellátás megkezdésének időpontjában aktív munkaviszonyát igazolni nem tudja.

Kivéve, ha orvosi javaslattal rendelkezik az ellátás igénybevételére egészségi állapotára, veszélyeztetett terhességére való tekintettel.

Megszüntethető az ellátás, ha az ellátásban részesülő gyermek szülője (testvér születése okán) CSED-et vesz igénybe és aktív munkaviszonyát igazolni nem tudja, amennyiben a felvételre jogosító feltételeknek megfelelő szülők gyermeke várakozik bölcsődei felvételre. Több jelentkező esetén a felvétel a VI. 2. pont előírásai szerint történik.

VIII. 5. A bölcsődei ellátásra való jogosultság feltételeinek megszűnése, ill. az erre vonatkozó bejelentési kötelezettség elmulasztása esetén

A munkaviszony megszűnése és 3 napon belüli bejelentése esetén a gyermek ellátása újabb munkaviszony létesítésének reményében, 30 napig még fenntartható, amennyiben nincs várólistán a Gyvt. 43. § (3) alá tartozó, a bölcsődei felvételre jogosító feltételeknek megfelelő szülők gyermeke.

A bölcsődei ellátásra jogosító feltételek megszűnésére vonatkozó 15 napon túli bejelentési kötelezettség elmulasztása esetén az ellátás azonnali hatállyal megszüntethető.

IX. Jogorvoslat

A bölcsődei ellátás létesítésével, a felvételi kérelem elutasításával, ill. az ellátás megszüntetésével kapcsolatos döntés ellen az ellátás iránti igényt benyújtó fellebbezéssel élhet, a döntést tartalmazó értesítés kézhez vételétől számított 8 napon belül, írásban:

- Dunaföldvári Eszterlánc Óvoda, Bölcsőde és Konyha mindenkori főigazgatója
7020 Dunaföldvár Jókai u. 7.
- Dunaföldvár Város Önkormányzatának Képviselő-testülete
7020 Dunaföldvár Kossuth L. u. 2.

X. Vonatkozó szabályzatok, jogszabályok

1. Házirend (kelt: 2023. augusztus 3., hatályos: 2023. szeptember 1-től visszavonásig)

Dunaföldvári Eszterlánc Óvoda, Bölcsőde és Konyha
Varázskert Bölcsőde
7020 Dunaföldvár, Kossuth Lajos utca 17-23/B
0675/341-227 bolcsode@dunafoldvar.hu

2. Szülői Érdekképviselői Fórum Szabályzata (kelt: 2024. augusztus 7., hatályos: 2024. szeptember 2-2025. augusztus 31.)
3. A gyermekek védelméről és a gyámügyi igazgatásról szóló 1997. évi XXXI. tv.
4. A személyes gondoskodást nyújtó gyermekjóléti, gyermekvédelmi intézmények, valamint személyek szakmai feladatairól és működésük feltételeiről szóló 15/1998. (IV. 30.) NM rendelet

Dunaföldvár, 2024. június 25.

Bálint Erika

intézményegység-vezető

1. sz. melléklet

Jelentkezési lap

Alulírott kérem, hogy lent nevezett **gyermekem számára** a **Dunaföldvári Eszterlánc Óvoda, Bölcsőde és Konyha Varázskert Bölcsődéjében** (7020 Dunaföldvár, Kossuth L. u. 17-23/B) kisgyermek napközbeni ellátása keretében ellátást biztosítani szíveskedjen.

A gyermek neve: _____

Születési helye, ideje: _____

Állandó lakcíme: _____

Tartózkodási helye: _____

Anyja/törvényes képviselője születési neve: _____

Állandó lakcíme: _____

Tartózkodási helye: _____

Telefonszáma, e-mail címe: _____

Munkahelyének neve és címe: _____

Foglalkozása: _____

Apja/törvényes képviselője születési neve: _____

Állandó lakcíme: _____

Tartózkodási helye: _____

Telefonszáma, e-mail címe: _____

Munkahelyének neve és címe: _____

Foglalkozása: _____

Dunaföldvári Eszterlánc Óvoda, Bölcsőde és Konyha
Varázskert Bölcsőde
7020 Dunaföldvár, Kossuth Lajos utca 17-23/B
0675/341-227 bolcsode@dunafoldvar.hu

Gyermekem bölcsődei ellátásának megkezdésére tervezett időpont (év, hónap): _____

Indoklás: _____

Az alábbiak közül gyermekem felvétele során figyelembe vehető:

Gyvt. 43. § (3) alapján a bölcsődei felvétel során előnyben kell részesíteni:

„a) – ha a gyermek szülője, más törvényes képviselője a **felvételi kérelem benyújtását követő 30 napon belül igazolja, hogy munkaviszonyban vagy munkavégzésre irányuló egyéb jogviszonyban áll** (karikázással jelölje az alábbiak közül!):

aa) a rendszeres gyermekvédelmi kedvezményre jogosult gyermeket,

ab) a három vagy több gyermeket nevelő családban élő gyermeket,

ac) az egyedülálló szülő által nevelt gyermeket, és

b) a védelembe vett gyermeket.”

Nyilatkozom, hogy a Dunaföldvári Eszterlánc Óvoda, Bölcsőde és Konyha Adatkezelési tájékoztatójáról szóbeli tájékoztatást kaptam, személyes adataim kezeléséhez, tárolásához gyermekem bölcsődei felvételének elbírálása céljából hozzájárulok. Fenti hozzájárulásom önkéntes, minden befolyástól mentes.

Büntetőjogi felelősségem tudatában kijelentem, hogy a közölt adatok a valódiságnak megfelelnek.

Dunaföldvár, 20____. _____ hó _____. nap

anya/törvényes képviselője aláírása

apja/törvényes képviselője aláírása